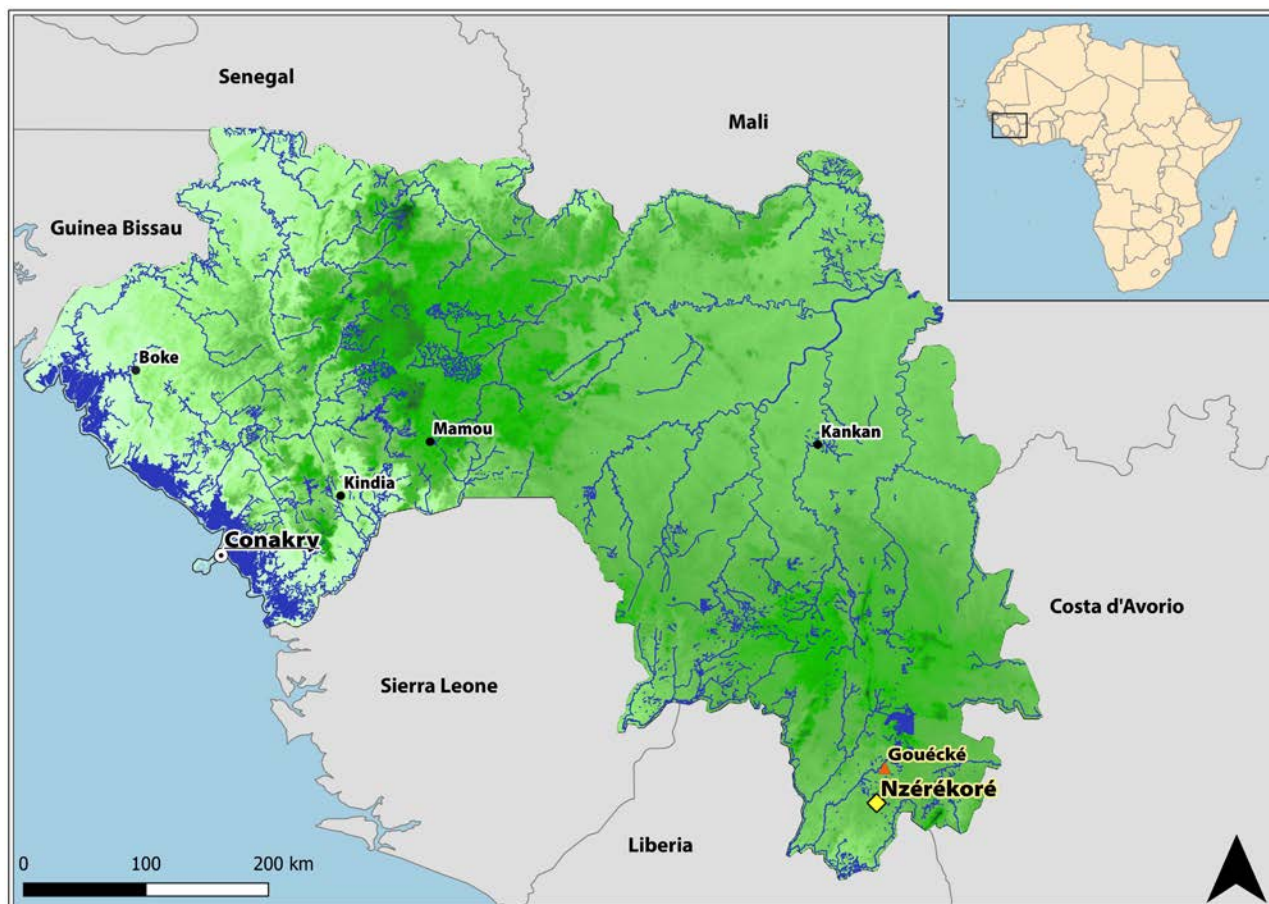


Intervento a sostegno del Centre Medico-Chirurgical Saint Abraham de Gouecké

Organizzazione locale: OCPH – Caritas diocésaine de N’Zérékoré



Contesto a N’Zérékoré

La regione forestale, la più lontana dalla capitale Conakry (il capoluogo N’Zérékoré dista circa 960 km di strada non asfaltata dalla capitale) è una zona rurale ricca di foreste ma priva di infrastrutture fondamentali, quali strade, ospedali, numero sufficiente di scuole. Si trova al confine con la Liberia, Costa d’Avorio e Sierra Leone. La crescita della regione, come del resto quella di tutto il paese, è stata negativamente influenzata anche dai conflitti che negli anni Novanta e Duemila hanno insanguinato i paesi limitrofi, facendo riversare centinaia di migliaia di profughi nella regione. Scarsa produttività, disoccupazione giovanile, e divisioni etniche hanno ulteriormente contribuito al mancato decollo economico della regione, nonostante sia ricca di risorse.

Creata nel 1993, l’OCPH è il ramo di attuazione della pastorale sociale della Chiesa Cattolica in Guinea. La sua struttura prevede delle sedi decentralizzate a livello di Diocesi per coprire l’intero territorio nazionale. L’organismo interviene nell’ambito dell’educazione, della giustizia e pace, della sanità, dello sviluppo rurale e dell’aiuto umanitario. In una regione segnata dall’arretratezza economica, dalle difficoltà di comunicazione e collegamenti con la capitale e dallo sviluppo sociale precario, il ruolo dell’OCPH diventa centrale per cercare di dare una risposta ai bisogni delle comunità locali. La sanità è un settore prioritario d’intervento, insieme alla promozione dello sviluppo rurale e ai programmi per il dialogo e la riconciliazione all’interno di comunità divise per etnia e religione.

Il centro sanitario

Il Centro sanitario della Diocesi di N'Zérékoré (CMC) inaugurato il 3 luglio 2009, è situato a 42 km dalla città di N'Zérékoré, nel villaggio di Gouécké. È un centro di riferimento per cinque sotto-prefetture a copertura di una popolazione di circa 100.000 abitanti. Un Consiglio di Amministrazione autonomo funge da organismo decisionale e di controllo e un'amministratrice ne supervisiona le attività gestionali ed economico-finanziarie. Il Coordinatore Diocesano della Salute supervisiona invece le attività tecnico-sanitarie e risponde anch'esso al Consiglio di Amministrazione. Vi lavorano 14 persone: il capo medico, un'ostetrica, un contabile, quattro para-medici, sei tecnici di laboratorio, due guardiani e un amministratore.

Servizi offerti

I servizi offerti dal centro sono i seguenti

- degenza ospedaliera: 21 letti per l'ospedalizzazione in medicina, chirurgia, pediatria e ginecologia-ostetricia;
- consultazioni ambulatoriali giornaliere (2 ambulatori);
- analisi di laboratorio;
- farmacia: un magazzino e un punto vendita;
- ecografia: un ecografo con stampante;
- interventi chirurgici: una sala operatoria per piccola e media chirurgia, una sala di sterilizzazione;
- maternità: una piccola sala travaglio e una sala parto, la possibilità di effettuare cesarei;
- servizio urgenze 24h/24.

Il Centro è divenuto punto di riferimento importante per la popolazione locale, ma anche per i dispensari e Centri di salute delle sotto-prefetture limitrofe, che lo considerano struttura di riferimento in caso di necessità di evacuazione dei pazienti per patologie più gravi e non gestibili a livello di strutture sanitarie di base, in un'area dove non esistevano precedentemente centri di secondo e terzo livello (quale è il CMC). Dal 2013 il Centro ha inoltre iniziato una serie di **attività di formazione e sensibilizzazione**, focalizzate al momento sulla sanità mentale e sulla salute materna e infantile, realizzando in questo ambito nel 2014 un progetto pilota di formazione delle ostetriche di villaggio e dei responsabili dei centri sanitari di primo livello delle cinque sotto-prefetture di competenza (Gouécké, Soulouta, Womey, Koropara, Palé).

Di seguito le prestazioni effettuate in media annualmente:

Prestazioni erogate per reparto	Visite	Persone Ricoverate
Ginecologia/Ostetricia	174	177
Chirurgia	37	137
Medicina generale	402	77
Pediatria	144	49
Urgenze	289	109
Altro	199	0
Totale	1245	489

Altre prestazioni eseguite:

Tipo di prestazione	Numero
Esami di laboratorio	4090
Ecografie	92
Trasfusioni di sangue	11
Prescrizioni mediche	1200